



RELATÓRIO SOCIAL 2015

Rua Água Marinha, 88 – Ingleses, Florianópolis (SC) CEP 88.058-204
Utilidade Pública Municipal pela Lei Nº 8.743 de 30/11/2011
Utilidade Pública Estadual pela Lei Nº 15.932 de 06/12/2012
Fundada em 22 e maio de 2010
CNPJ: 12.187.675/0001-70
casalarluzdocaminho@gmail.com
Fone: 3206-9519 – 9632-4260 (TIM) 8447-7176 (OI) —8861-9887 (CLARO)
casalarluzdocaminho.org

SUMÁRIO

APRESENTAÇÃO	3
CAPÍTULO 1 - A CASA LAR LUZ DO CAMINHO	4
1.1 HISTÓRICO.....	4
1.2 MISSÃO	5
1.3 PRINCÍPIOS E DIRETRIZES.....	5
1.4 OBJETIVO GERAL.....	6
1.5 OBJETIVOS ESPECÍFICOS	6
1.6 PÚBLICO ALVO	6
1.7 METODOLOGIA PIKLER.....	7
CAPÍTULO 2 - ESTRUTURA DA CASA LAR LUZ DO CAMINHO	9
2.1 INFRAESTRUTURA	9
2.2 GOVERNANÇA.....	122
2.3 ORGANOGRAMA.....	144
2.4 RECURSOS HUMANOS	155
2.5 PARCERIAS INSTITUCIONAIS.....	177
2.6 ÓRGÃOS OU CONSELHOS QUE A CASA LAR LUZ DO CAMINHO INTEGRA OU PARTICIPA..	18
CAPÍTULO 3 - ATIVIDADES DA CASA LAR LUZ DO CAMINHO	20
3.1 ACOLHIMENTOS E ATENDIMENTOS	200
3.2 PROJETOS DESENVOLVIDOS	211
3.3 CURSOS DE FORMAÇÃO	322
3.4 REPERCURSÃO DO TRABALHO DESENVOLVIDO	334
CAPÍTULO 4 - RECURSOS DA CASA LAR LUZ DO CAMINHO	367
4.1 DOAÇÕES DE ASSOCIADOS.....	367
4.2 DOAÇÕES DE PRODUTOS	367
4.3 DESTINAÇÕES PELO FUNDO PARA A INFÂNCIA E ADOLESCÊNCIA	377
4.4 PROJETOS DE EDITAIS.....	378
4.5 CONVÊNIO COM O PODER PÚBLICO MUNICIPAL	378
4.6 EVENTOS, BAZAR E VENDAS DE CAMISETAS	378
4.7 RECURSOS GASTOS COM ATENDIMENTO DAS CRIANÇAS ACOLHIDAS	412
CAPÍTULO 5 - CONTRIBUA COM A CASA LAR LUZ DO CAMINHO.....	434
5.1 SEJA UM ASSOCIADO	434
5.2 CONTRIBUA COM DOAÇÕES ESPORÁDICAS	434
5.3 DESTINE PARTE DO SEU IMPOSTO DE RENDA	434
ANEXOS	456

APRESENTAÇÃO

Casa Lar Luz do Caminho é uma entidade beneficente de assistência social, filantrópica e sem fins econômicos, cujo objetivo é oferecer, segundo determinação judicial, serviço de acolhimento institucional, de forma gratuita, permanente, continuada e planejada, a crianças de ambos os sexos de zero a cinco anos de idade, que tiveram seus direitos violados em situação de risco social e pessoal.

Desde sua fundação, em 22/05/2010, são princípios da Casa Lar gestão coletiva e descentralizada e o envolvimento do maior número de pessoas (físicas e jurídicas) possível. Na busca de assegurar esses princípios, em 2015 a Casa deu continuidade aos cursos sobre a Metodologia Pikler, oferecendo cinco edições. Os cursos são pré-requisito para os candidatos ao trabalho voluntário com as Crianças. Mais de 500 pessoas já fizeram o curso e se habilitarão ao trabalho voluntário.

Outra estratégia foi consolidar os Projetos de Intervenção com as Crianças, espaços onde os voluntários atuam. Foi consolidado os seguintes projetos: Projeto Minha Festinha de Aniversário, Projeto Minha Infância Fotografada, Projeto Hoje é Dia de Visita.

Peixinho Feliz, Passear é Alegria, Padrinhos da Casa Lar, Projeto Hora de Brincar, Projeto Alimento com Carinho e Projeto A Hora da Leitura. Para 2016 estamos pretendendo implementar mais um projeto chamado Almoço em Família, que consiste em permitir que o voluntário venha com sua família almoçar num domingo com as crianças. Já fizemos algumas edições experimentais com resultados bem positivos.

Na busca da consolidação de uma gestão coletiva e descentralizada a Casa Lar tem adotado a estratégia de reuniões de trabalho, criação de fluxos de informações e serviços, descentralizações de decisões. Neste sentido, em 2015 ganhamos um grande reforço: Carla Marques Consultoria em Gestão Empresarial passou a prestar serviços “pro bono” à Casa Lar, assessorando na gestão da entidade, junto a toda diretoria e fazendo a gestão de pessoas, desenvolvendo não só a seleção dos trabalhadores da Casa Lar, como também o acompanhamento, através de avaliação em serviço.

Se fossemos buscar uma única palavra para definir o ano de 2015 para a Casa Lar, escolheríamos a palavra CONQUISTAS. Além das conquistas citadas acima, obtivemos também a ampliação do espaço físico, através da aquisição de um imóvel ao lado do imóvel que usamos em comodato. Com esse novo espaço vamos poder atender melhor as Crianças e dar mais conforto aos funcionários e voluntários. Vai para o novo espaço o almoxarifado de fraldas e material de higiene, almoxarifado de alimentos e o almoxarifado de material de limpeza. Vai a secretaria e o setor de projetos e captação de recursos. Lá iremos criar também um espaço para um bazar permanente. Com a saída desses setores/atividades da casa que temos em comodato, vamos poder criar um espaço para guardar as coisas utilizadas nos eventos, vamos poder criar um espaço exclusivo para o atendimento psicológico das crianças acolhidas, dar mais privacidade aos estudos sociais e o atendimento de pais biológicos e adotivos. Em grande medida vamos separar o espaço utilizado pela a Instituição Casa Lar do espaço utilizado pelo Projeto Berçário de Amor, aumentando a liberdade das Crianças e a privacidade, assegurando um dos princípios da modalidade de acolhimento Casa Lar, que é dar um acolhimento mais pessoal, individualizado e mais próximo possível de uma casa residencial (menos institucionalizado).

Por último, quero registrar nesta apresentação que em 2015 a Casa Lar Luz do Caminho continuou obtendo destaque de suas atividades na imprensa com a participação em programas de televisão em rede estadual de televisão, no Programa Notícias do Dia no dia 16 de outubro de 2015 do Grupo RIC Record de Televisão.

Gratidão!

Florianópolis, junho de 2016.

Luz & Paz

Maurício Aurélio dos Santos
Presidente da Casa Lar Luz do Caminho

CAPÍTULO 1 - A CASA LAR LUZ DO CAMINHO

1.1 HISTÓRICO

A **Casa Lar Luz do Caminho** é uma organização não governamental – ONG, que tem como missão acolher crianças de 0 a 5 anos de idade de ambos os sexos que tenham seus direitos violados, para delas cuidar integralmente e promover suas potencialidades psicológicas, físicas e sociais a partir dos princípios da humildade e da caridade, sob os influxos do amor incondicional ao próximo.

A criação dessa Instituição teve início em novembro de 2009 quando Marcella, na ocasião com nove anos de idade, pediu ao seu pai que recolhesse as crianças abandonadas para que viessem morar com eles. Diante da alegação do pai, de que na casa deles não caberiam tantas crianças, e que, além disso, não teriam condições de atendê-las convenientemente. A menina insistiu sugerindo-lhes que comprassem uma casa nas proximidades da residência deles e ela os ajudaria a cuidar das crianças. O pai, de pronto, sentiu vontade de assim proceder, e mesmo não vendo como viabilizar tão nobre desejo, simplesmente respondeu que se a casa estivesse à venda e que se ele tivesse dinheiro suficiente, sim, compraria a mesma. A casa em questão era de uma vizinha que se ausentara após o falecimento do marido.

Seguiu-se ao pedido de Marcella uma série de fatos que surpreenderam pelo encadeamento e velocidade com que foram ocorrendo: depois de dois ou três dias da fala da Marcella, a vizinha retorna à cidade e encontrando o pai da menina pergunta a este se gostaria de comprar a casa, pois ela iria vendê-la.

Surpreendido pelo inesperado da oferta, sentindo nela a própria mentalização de Marcella, num impulso ele respondeu que sim, que gostaria de efetuar a compra, porém não dispunha do dinheiro necessário. A vizinha sugeriu que ele obtivesse um financiamento.

Foi assim que em 17 do mesmo mês de novembro de 2009, a casa já estava escriturada em nome do pai da Marcella, pronta para ser cedida em comodato a uma entidade que se fundasse para tocar o projeto idealizado pela inspirada menina.

O passo seguinte foi contatar amigos para agregar pessoas em torno da ideia lançada por aquela adorada filha. Um mês depois, em 08 de janeiro de 2010, um pequeno grupo de pessoas sensíveis ao projeto que se delineava, começou a realizar reuniões em busca do suporte necessário para levar avante um desafio perceptivelmente grande. Afinal, tratar-se-ia de acolher com amor e dedicação, as crianças em situação de risco social e pessoal que para ali fossem encaminhadas pelas autoridades competentes.

Os preparativos para a criação da Casa Lar foram de imediato iniciados e se desenvolveram aceleradamente.

Em 22 de maio de 2010, Marcella ficou sabendo que a "casa que imaginou" acabava de ser fundada e que recebera o nome de "CASA LAR LUZ DO CAMINHO", uma associação de caráter filantrópico, sem fins lucrativos, voltada para a assistência social e tendo como objetivo acolher crianças de ambos os sexos de zero a cinco anos de idade, que tendo seus direitos violados necessitariam de acolhimento institucional, segundo determinação judicial.

Para a sua viabilização econômica e financeira, a Casa Lar conta com as contribuições dos associados e colaboradores, e pessoas físicas e jurídicas, além da renda obtida com eventos, brechós, vendas de camisetas, contribuições espontâneas e/ou produtos como fraldas, leite, produtos de limpeza e gêneros alimentícios. Conta ainda com a contribuição por renúncia fiscal.

Para a realização das atividades práticas, a "CASA LAR" também recebe a valiosa contribuição de voluntários que trabalham nas diversas tarefas que lhes são próprias. De janeiro de 2010 a junho de 2011, dia da inauguração das instalações físicas, foram 18 meses de muito trabalho, e envolvimento de mais de 100 pessoas, entre voluntários e associados.

No dia 30 de junho as instalações estavam prontas. Dos 14 associados iniciais, contávamos naquela data com 62 associados.

Estando a evolução humana centrada em duas asas: a do amor e a do conhecimento, a Casa Lar começou a fortalecer os músculos da asa do conhecimento em 23 e 24 de julho de 2011, quando 32 pessoas (entre voluntários e candidatos aos cargos de assistente social e cuidadores) se reuniram para o "Primeiro Curso de Formação em Cuidados com Crianças de Zero a Cinco Anos de Idade", visando ampliar os conhecimentos na metodologia da doutora Emmi Pikler. Até dezembro de 2015 foram realizados 16 cursos treinando quase 500 pessoas, sem falar na Formação Continuada, que acontece uma vez ao mês desde a abertura da Casa, que até dezembro de 2015 já somavam 212h de Formação Continuada.

Em 2012 a Casa Lar Luz do Caminho conseguiu em comodato um espaço novo, contíguo as instalações iniciais, que também está em regime de comodato, que foi reformado para abrigar sala de atividades, cozinha, refeitório, banheiro, depósito e sala administrativa, o que permitiu a ampliação da faixa etária de atendimento, de zero a dois anos para de zero a cinco anos de idade.

Hoje a Casa Lar Luz do Caminho envolve mais de 300 pessoas, entre voluntários e associados e desde sua abertura em 30/08/2011 até 31/12/2015, a entidade já realizou 487 atendimentos encaminhados pela Vara da Infância e Juventude ou Conselho Tutelar, sendo 120 atendimentos só no período de janeiro a dezembro de 2015. A demanda depende da determinação judicial para o acolhimento e pode chegar a 140 atendimentos anuais.

Uma Criança acolhida na Casa Lar custa por mês o valor de R\$ 4.598,66 usados para alimentação, roupas, despesas de manutenção (energia elétrica, fornecimento de água, telefone), de pessoal, além das despesas com os 9 projetos desenvolvidos com as crianças, onde os principais são, Peixinho Feliz (natação), Alimento com Carinho, Minha Infância Fotografada, Passear é Alegria, Hora da Leitura, Minha Festinha de Aniversário e A Hora de Brincar.

Em 2015 a Casa Lar adquiriu a propriedade ao lado das atuais instalações, por intermédio do Projeto Ampliação dos Espaços Físicos, com a doação de recursos de 20 doadores.

A **Casa Lar Luz do Caminho** conta com o trabalho e apoio de diversos profissionais e voluntários que trabalham pela construção de um futuro melhor para crianças em situação de acolhimento institucional.

1.2 MISSÃO

Acolher crianças de 0 a 5 anos de idade de ambos os sexos que tenham seus direitos violados, para delas cuidar integralmente e promover suas potencialidades psicológicas, respeitar suas potencialidades físicas e sociais a partir dos princípios da humildade e da caridade, sob os influxos do amor incondicional ao próximo.

1.3 PRINCÍPIOS E DIRETRIZES

I - Não haverá na Casa qualquer tipo de discriminação em função da condição sócio econômica, de etnia, de cor e religião;

II - Todos os cargos de direção serão exercidos gratuitamente e os associados não farão jus, nessa condição, a remuneração de qualquer natureza;

III - Não haverá distribuição de lucros, dividendos, pró-labore ou remuneração de qualquer natureza aos associados, dirigentes ou colaboradores da instituição;

IV - Todas as despesas e receitas serão escrituradas regularmente, em livros devidamente registrados e revestidos das formalidades legais;

V - Na manutenção das finalidades e dos objetivos da **Casa Lar Luz do Caminho**, todos os recursos serão aplicados no território nacional;

VI - Não recebam seus diretores, conselheiros, associados, instituidores ou benfeitores, remuneração, vantagens ou benefícios, direta ou indiretamente, por qualquer forma ou título, em razão das competências, funções ou atividades que lhes sejam atribuídas pelos respectivos atos constitutivos.

1.4 OBJETIVO GERAL

O acolhimento a crianças de ambos os sexos, de zero a cinco anos de idade, que tenham os seus direitos violados e que necessitam do acolhimento institucional, na interpretação e decisão da justiça e/ou do conselho tutelar, ou outro órgão oficial competente, para delas cuidar integralmente, visando sua reintegração familiar, segundo as orientações médicas-sanitárias, educacionais, social e psicológica recomendadas, tendo como pressupostos os princípios do Evangelho de Jesus.

1.5 OBJETIVOS ESPECÍFICOS

- I - Acolher, de forma personalizada e em pequeno grupo, crianças de ambos os sexos, de zero a cinco anos de idade que tenham seus direitos violados e que necessitam do acolhimento institucional, evitando o desmembramento de grupos de irmãos e a transferência para outros abrigos ou casas lares;
- II - Aplicar a metodologia Pikler garantindo à criança a reconquista da confiança em si e no outro;
- III - Aplicar e proteger sob os influxos do amor incondicional ao próximo buscando a garantia dos direitos fundamentais das crianças atendidas, pautadas nos princípios médicos sanitários, educacionais, sociais, psicológicos e legais;
- IV - Promover a reintegração familiar ou a colocação em família substituta, em atendimento à decisão jurídica;
- V - Possibilitar a convivência comunitária, estimulando a participação de pessoas da comunidade no processo educativo e demais necessidades da Casa Lar;
- VI - Promover acesso à rede socioassistencial, aos demais órgãos do sistema de Garantia de Direitos e às demais políticas públicas setoriais;
- VII - Oferecer alimentação adequada, como o leite infantil, sempre com orientações médicas;
- VIII - Educar e cuidar das crianças acolhidas por meio de trabalho de cuidadores sob a orientação técnica educacional, social e psicológica;
- IX - Treinar e dar assistência aos cuidadores a fim de manter a qualidade do atendimento, conforme a metodologia aplicada no Lar;
- X - Inserir voluntários em atividades e projetos sociais que tenham como meta a garantia do lazer, da cultura, da saúde e educação.

1.6 PÚBLICO ALVO

A **Casa Lar Luz do Caminho** é uma entidade cujo objetivo é acolher até 10 crianças de ambos os sexos, de zero a cinco anos de idade, em situação de risco social e pessoal que tiveram seus direitos violados e que necessitam do acolhimento institucional, segundo determinação ou do Juizado da Infância e Juventude ou do Conselho Tutelar.

Os usuários atendidos pela **Casa Lar Luz do Caminho** por intermédio do Programa "Berçário de Luz", são procedentes do município de Florianópolis. As crianças acolhidas são provenientes de famílias em situação de vulnerabilidade social, com seus vínculos rompidos. Logo, a Casa Lar oferece serviço de alta complexidade, estando relacionada ao centro de Referência Especializado de Assistência Social (CREAS), quais sejam: CREAS/Ilha, End: Rua Rui Barbosa

Nº 677, Bairro Agrônômica e CREAS/Continente, End: Arnaldo Cândido Raulino Nº 183, Bairro Estreito e estando instalada em área de maior vulnerabilidade social do município de Florianópolis.

Diante da situação de vulnerabilidade social dos referidos usuários, o Programa "Berçário de Luz" proporciona as seguintes seguranças sociais para os mesmos, preconizadas na Norma Operacional Básica - NOB/SUAS (2005):

- Segurança de acolhida;
- Segurança do convívio ou vivência familiar, comunitária e social;
- Segurança do desenvolvimento da autonomia individual, familiar e social.

1.7 METODOLOGIA PIKLER

A Casa Lar Luz do Caminho tem seu cuidado diário com as crianças embasados nos princípios da Metodologia Pikler. Tal metodologia foi desenvolvida pela conceituada pediatra húngara, Dra. Emmi Pikler, no período pós-guerra. Seu desafio era criar um programa que atendesse várias crianças deixadas órfãs, com um número muito limitado de profissionais.

Embora se devam reconhecer especificidades culturais da realidade da Hungria, a experiência desenvolvida naquela Instituição desde 1946, pode nos ser muito valiosa para transformarmos nossas instituições de acolhimento em verdadeiros espaços de proteção. A experiência Lóczy (como o Instituto Pikler também é conhecido, devido o nome da rua onde se situa o mesmo em Budapeste) nos ensina que é possível uma Casa Lar ser organizada de uma forma tal que, apesar da ausência da mãe, a criança possa desenvolver-se física e emocionalmente de modo saudável.

O norteador básico e fundamental da Metodologia Pikler, é um profundo respeito à criança, a forte convicção de que mesmo um bebê recém-nascido é um sujeito, não um objeto a ser manipulado. Bebês são indivíduos completamente competentes dentro do seu funcionamento e cronogramas próprios. Quando se acredita que o bebê é um sujeito, o modo de interagir com ele será completamente diverso do que se teria na ausência dessa constatação.

A ideia central do Método Pikler é focar nas interações adulto/criança nos momentos em que as crianças são dependentes dos adultos e assim construir um senso de confiança que dê a elas segurança e autonomia para se relacionar, explorar e interagir sem a presença de adultos, quando estão sozinhas, com outras crianças, ou com seus brinquedos. Ao possibilitar o estabelecimento de um vínculo de qualidade entre criança/adulto que a cuida, a criança adquire a autoconfiança fundamental para que, ao longo da vida, novos vínculos possam ser feitos.

Para pôr em práticas tais ideias, três princípios básicos constituem a abordagem Pikler: brincadeiras espontâneas, liberdade de movimento e rotinas de cuidados

Brincadeiras Espontâneas: Além do prazer proporcionado, o brincar tem funções estruturantes e organizadoras para a criança, daí sua importância. As crianças devem brincar sem a interferência dos adultos, pois elas precisam aprender a fazer algo por si próprias. Com isso elas aprendem a ser interessadas, a tentar, a experimentar e a superar as dificuldades. A criança deve dispor de espaço adequado para mover-se livremente e com segurança. Os brinquedos não precisam ser caros nem complexos, mas devem ser cuidadosamente escolhidos em função do nível de desenvolvimento de cada criança.

Liberdade de movimento: "Por uma questão de princípio, nos abstermos de ensinar habilidades e atividades em que, sob condições apropriadas, envolverão a própria iniciativa da criança e a sua atividade independente" (PIKLER, Emmi. 1940). Antes mesmo de engatinhar, os bebês podem ampliar o horizonte dos seus conhecimentos sem o auxílio do adulto, para tanto eles jamais são colocados numa posição na qual não possam se dedicar a si mesmos. Bebês satisfeitos emocionalmente e psicologicamente, deitados de costas têm o mundo diante de seus olhos. Eles têm disponibilidade integral de suas mãos e braços e podem explorar livremente tudo aquilo que encontram. São estimulados por uma variedade de agentes externos que vêm através dos

sentidos. Os adultos não precisam entreter os bebês porque, dando a eles um ambiente de estimulação e liberdade para explorar, eles são extremamente capazes de entreter a si mesmos. Permitir que uma criança se mova de forma livre em sua infância, resulta em uma notável competência em equilíbrio, coordenação e tomada de riscos calculados.

Rotina de Cuidados: Os momentos de cuidado são eventos do dia altamente estruturados, e assim as crianças aprendem cedo a prever o que irá acontecer. Consistência e previsibilidade são importantes para fazer crescer sentimentos de segurança, que também se originam de suas relações especiais com os adultos que delas cuidam. Liberdade de Movimento e Brincadeiras Espontâneas andam de mãos dadas com a atenção focada e as calorosas interações durante a Rotina de Cuidados.

Nos primeiros anos de vida, as necessidades fisiológicas e psicológicas não estão separadas. Guiar-se por essa compreensão nos cuidados diários faz uma profunda diferença na qualidade da relação e no desenvolvimento da criança. A Rotina de Cuidados se dá nos momentos do dia em que as crianças efetivamente precisam da atenção ativa dos adultos - hora do banho, hora da alimentação e hora de dormir – e é permeada de afetos, olhos nos olhos, toques suaves, diálogos e palavras amorosas. O profundo senso de segurança que a criança adquire quando é cuidada é o que permite que os momentos de brincadeira sejam muito menos estruturados

Por terem suas necessidades atendidas com ternura e amorosidade e por não se sentirem privadas da atenção dos adultos, é que as crianças se tornam vivas, livres, seguras e autoconfiantes para explorar, experimentar e descobrir a si mesmas como indivíduos e como grupo. Dessa forma se tornam adultos equilibrados prontos para, através de suas atitudes, passar adiante seu aprendizado, na construção de um mundo melhor.



CAPÍTULO 2 - ESTRUTURA DA CASA LAR LUZ DO CAMINHO

2.1 INFRAESTRUTURA

A Casa Lar Luz do Caminho está instalada em terreno com quatro unidades arquitetônicas e espaço de lazer, compondo cinco ambientes:

I) A Casa, composta de:

01 Sala de estar	Equipada com sofás, ar condicionado, luz de emergência e área de brincar.
01 Berçário	Espaço equipado com um berço, um armário, ar condicionado, desumidificador de ar e luz de emergência.
01 Dormitório/Berçário	Possui 03 berços (sendo um coletivo que pode acomodar até 04 bebês de até três meses de idade), um desumidificador de ar, ar condicionado, luz de emergência e extintor.
01 Dormitório/Quarto	Espaço com 05 berços, ar condicionado, desumidificador de ar e luz de emergência, utilizado para as crianças maiores (de um a cinco anos).
01 Trocador	Neste espaço há equipamentos e materiais para troca das fraldas, banho e consulta médica, pia infantil acomoda também um banheiro com 02 vasos sanitários (01 adulto e 01 infantil) e chuveiro.
01 Rouparia	Neste espaço contém móveis planejados, fracionado em espaços individuais com as roupas e sapatos das crianças acolhidas, além de roupas de cama e banho.
01 Lactário	Espaço equipado com pia, filtro de água, frigobar, micro-ondas e mini-despensa; destinado para preparação de mamadeiras e pequenas refeições para os recém-nascidos.

Dormitório/Quarto



Sala de Estar



Rouparia



II) Anexo, composto de:

01 Cozinha/refeitório	Equipada com mesa de refeição para 10 pessoas, 02 geladeiras, 01 freezer, 01 micro-ondas, fogão, forno elétrico, armários, cadeiras infantis de alimentação, 01 extintor de incêndio e 01 ar condicionado.
01 Banheiro	Com um vaso sanitário, uma pia para adultos e um espaço de banho para as crianças durante o verão.

01 Sala de atividades	Espaço destinado para atividades pedagógicas, de convivência e atividades lúdicas, para pequenos grupos. Equipada com televisor, DVD, ventilador, 01 ar condicionado, armários, brinquedos da metodologia Pikler e tapete de EVA .
01 Banheiro infantil	Neste espaço há um vaso sanitário e pia infantil.
01 Sala de triagem	Mesa, armário, prateleiras, 02 freezers.
01 Dispensa para guardar alimentos	Espaço destinado para guardar alimentos em prateleiras por data de vencimento.

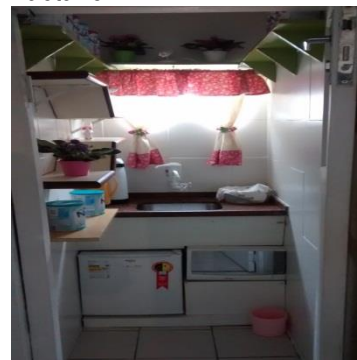
Berçário



Berçário



Lactário



Sala de Atividades



Cozinha



III) Espaço multiuso, composto de:

01 Auditório/espço lúdico/pedagógico	Espaço multiuso, destinado para atividades pedagógicas e lúdicas; equipado com brinquedos da metodologia Pikler. Utilizado para reuniões de funcionários; curso de formação; atendimentos individuais de caráter terapêutico. Equipado também com cadeiras, mesas e armário para guardar materiais pedagógicos e trocador.
01 Banheiro	Com um vaso sanitário e uma pia para adultos.

Auditório



IV) Contêineres, compostos de:

01 Almoxarifado	Local destinado para guardar medicamentos, leite e outros materiais.
01 Secretaria	Espaço destinado para assuntos administrativos da Casa Lar Luz do Caminho, equipado com móveis planejados, cadeiras, computadores, ar condicionado, arquivos, telefone e impressora.
01 Sala da diretoria	Espaço destinado à diretoria da Casa Lar.
01 Sala Equipe Técnica	Ambiente equipado com móveis planejados, cadeiras, computadores, telefone, arquivos e armários.

Contêineres

Secretaria

Sala Equipe Técnica



V) Área de lazer, composta de:

01 Varanda	Espaço dividido em dois ambientes. O primeiro recebe os raios solares da manhã utilizados para o banho de sol matinal dos bebês e pela tarde para brincadeiras. O segundo espaço tem uma mesa de refeições para 10 lugares, onde é normalmente oferecido o lanche da tarde, aqui chamado de lanche em família, pois é o momento em que
---------------	--

	todas as crianças e os adultos sentam juntos para a refeição. O almoço em geral é feito no refeitório e por organização da rotina da Casa as crianças fazem as refeições com as cuidadoras e demais funcionários da equipe da Casa Lar.
01 Jardim	Espaço gramado, com cama elástica.
01 Pracinha	Espaço destinado para brincadeiras ao ar livre. Com bancos, mesas e cadeiras infantis, mesa grande, casinha de boneca e outros brinquedos (escorregador, balanço, etc.) e equipamentos como piscina de plástico no verão.

Pracinha



Jardim



2.2 GOVERNANÇA

A Casa Lar Luz do Caminho possui Assembleia Geral Ordinária que se reúne uma vez por ano e Assembleia Geral Extraordinária (quando necessário), reunião mensal de diretoria, reunião semanal da equipe técnica, formação continuada mensal e curso de formação oferecido no mínimo duas vezes no ano.

Até o final do ano de 2014 a Casa Lar Luz do Caminho possuía 248 associados que mantinham as suas contribuições mensais em dia.

A entidade possui Diretoria, composta por 12 (doze) membros, todos voluntários, sem receber qualquer remuneração, da mesma forma que os 10 (dez) membros do Conselho Fiscal e os 07 (sete) membros do Conselho Curador.

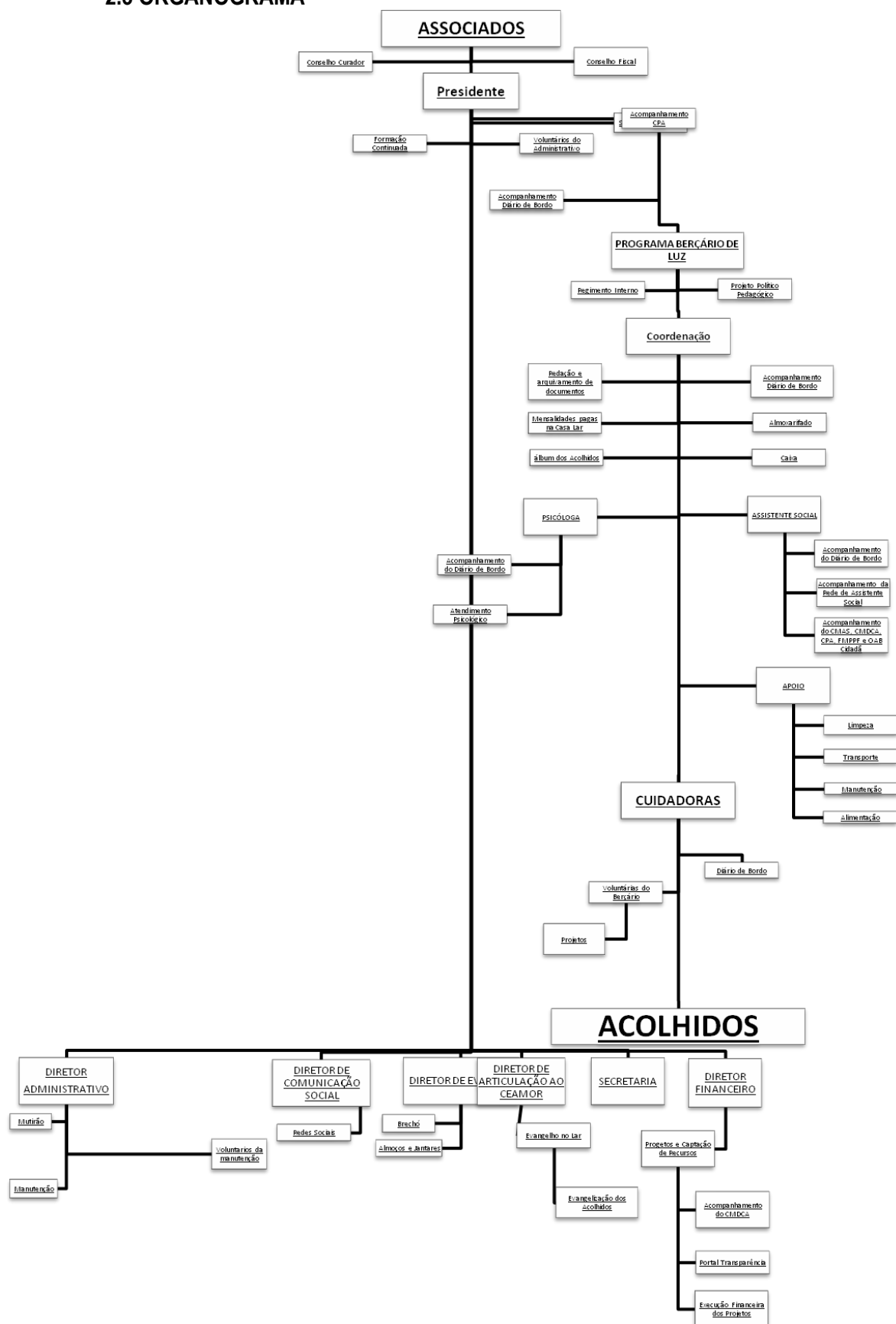
DIRETORIA DA CASA LAR LUZ DO CAMINHO	
Cargo	Nome
Presidente	Maurício Aurélio dos Santos
Vice-presidente	Tatiane Pereira
Diretor Administrativo e Financeiro	Divânio Martins
Diretor de Captação de Recursos	Enio Martins
Diretor de Assistência Social	Marcia Santos Barboza
Secretária	Rosângela Machado

Segundo Secretário	Renato dos Santos Lieff
Diretor de Eventos	Magda Marilba de Oliveira Neuza dos Passos Santos
Diretora de Comunicação e Marketing	Monique Cristina Gelsleuchter

CONSELHO FISCAL DA CASA LAR LUZ DO CAMINHO	
Presidente	Joaquim José Bento
Secretária	Terezinha Stapazzoli
Membro	José Vieira Gularte
Membro	João Miguel Cristaskis
Membro	Alcionir Benjamim Batista
Membro	Maria Lúcia de Almeida Silva
Membro	Dulce Maria Ramos
Membro	Daniela do Amaral Alves
Membro	Francielle Zeferino
Membro	Carla Alisson Barcellos

CONSELHO CURADOR DA CASA LAR LUZ DO CAMINHO	
Cargo	Nome
Presidente	Maurício Aurélio dos Santos
Membro Titular	Divânio Martins
Membro Titular	Neuza dos Passos Santos
Membro Titular	Luiz Carlos Mello da Silva
Membro Titular	Gerson Luiz Tavares
Membro Suplente	Dulce Maria Ramos
Membro Suplente	Paulo Sergio Freitas da Silva

2.3 ORGANOGRAMA



2.4 RECURSOS HUMANOS

A constituição dos recursos humanos da Casa Lar Luz do Caminho se dá por meio de equipe contratada e equipe voluntária. A equipe contratada é constituída por profissionais técnicos, cuidadoras, auxiliar de limpeza, cozinheira e motorista, sendo que todos passam por processo seletivo.

EQUIPE CONTRATADA		
CARGO	QTIDADE	CARGA HORÁRIA SEMANAL
Coordenadora	01	30 horas
Psicóloga	01	30 horas
Assistente Social	01	30 horas
Auxiliar de Direção	03	40 horas
Cuidadoras Plantonistas Diurno	04	12/36 horas
Cuidadoras Plantonistas Noturno	02	12/36 horas
Cozinheira	01	44 horas
Motorista	01	44 horas
Faxineira	01	44 horas
Estagiários	02	20 horas

Os voluntários estão divididos em três grupos:

1º) Voluntários do Berçário de Luz, que trabalham com as crianças. Os voluntários do Berçário de Luz após passarem por curso de formação dedicam-se ao auxílio das cuidadoras contratadas no atendimento das crianças, por intermédio de um dos Projetos de Intervenção.



2º) Voluntários do administrativo, que cuidam de atividades na administração como dar entrada e acompanhar projetos, cuidar do patrimônio, coordenar campanhas. Neste grupo incluem-se todos os diretores e membros do Conselho Fiscal e Conselho Curador;

3º) Voluntários de manutenção, que cuidam para que a Casa esteja sempre limpa, tudo funcionando perfeitamente, isto durante os dias da semana, e uma vez por mês, preferencialmente no primeiro sábado do mês, nos mutirões, que além da manutenção, são realizadas faxinas e pequenas obras e reparos. Os voluntários da manutenção também se dedicam a serviços de

encanador, eletricista, técnico em manutenção e motorista para emergências nos finais de semana e feriados, entre outras atividades.



TABELA 09

HORAS DE TRABALHO VOLUNTÁRIO REALIZADAS NO BERÇÁRIO DE LUZ (em horas)												
Jan	Fev	Mar	Abr	Mai	Jun	Jul	Ago	Set	Out	Nov	Dez	Total/Ano
10	50	40	85	90	49	38	63	60	33	28	40	586

TABELA 10

HORAS DE TRABALHO VOLUNTÁRIO REALIZADAS NO SETOR ADMINISTRATIVO												
Jan	Fev	Mar	Abr	Mai	Jun	Jul	Ago	Set	Out	Nov	Dez	Total/Ano
12	20	15	28	10	12	23	10	29	40	30	44	273

TABELA 11

HORAS DE TRABALHO VOLUNTÁRIO REALIZADAS NA DIRETORIA												
Jan	Fev	Mar	Abr	Mai	Jun	Jul	Ago	Set	Out	Nov	Dez	Total/Ano
350	375	490	537	433	521	555	526	513	440	504	493	5.737

TABELA 12

HORAS DE TRABALHO VOLUNTÁRIO REALIZADAS NO CONSELHO FISCAL												
Jan	Fev	Mar	Abr	Mai	Jun	Jul	Ago	Set	Out	Nov	Dez	Total/Ano
5	7	13	10	12	4	6	12	8	6	20	18	121

TABELA 13

HORAS DE TRABALHO VOLUNTÁRIO REALIZADAS NO CONSELHO CURADOR												
Jan	Fev	Mar	Abr	Mai	Jun	Jul	Ago	Set	Out	Nov	Dez	Total/Ano
-	3	2	3	1	1	2	2	3	3	1	-	21

TABELA 14

HORAS DE TRABALHO VOLUNTÁRIO REALIZADAS NA MANUTENÇÃO/APOIO												
Jan	Fev	Mar	Abr	Mai	Jun	Jul	Ago	Set	Out	Nov	Dez	Total/Ano
68	57	52	90	48	-	53	72	105	72	-	-	617

TABELA 15

HORAS DE TRABALHO FUNCIONÁRIOS/CONTRATADOS												
Jan	Fev	Mar	Abr	Mai	Jun	Jul	Ago	Set	Out	Nov	Dez	Total/Ano
1.908	1.908	1.908	1.908	1.908	1.908	1.722	1.836	1.736	1.858	1.828	1.828	22.256

Foram 7.355 horas de trabalho voluntário que se pode precariamente registrar, e 22.256 de trabalho profissional, totalizando 38.952 horas dedicadas as crianças.

2.5 PARCERIAS INSTITUCIONAIS

Drª Ana Lucia Schmidt Tirloni	Realiza consultas pediátricas às crianças acolhidas fazendo seu acompanhamento periódico.
Angeloni – Loja Ingleses	Faz doações 03 vezes ao ano através do Troco da Bondade e de produtos semanalmente.
Arte & Vidros Vidraçaria	Doação de vidros e manutenção para o espaço físico dos mesmos.
Associação dos Servidores do Tribunal de Justiça	Concede com frequência a sua sede social da Praia do Santinho para realização de eventos da Casa Lar Luz do Caminho.
Ataliba Churrascaria	Parceiro em eventos.
Carla Marques Consultoria em Gestão Empresarial	Parceira da Casa Lar Luz do Caminho na gestão da ONG e na gestão de pessoas.
Central de Penas e Medidas Alternativas de Florianópolis	A Casa Lar Luz do Caminho assinou convênio com a CPMA, ainda em 2010. De 2011 a 2014 foram recebidos 11 cumpridores de medidas alternativas que prestam/prestaram serviços nas áreas de manutenção e limpeza, não sendo permitido o trabalho diretamente com as crianças.
Centro Espírita Luz e Caridade	Parceiro da Casa Lar nos eventos e na aquisição do imóvel para ampliação do espaço físico da Casa Lar Luz do Caminho
Centro Esportivo Aquarius	Fornece 02 (duas) vagas para aulas de natação por ano.
Distribuidora de Bebidas Bom Jesus	Fornece água para as Crianças
Elite Contabilidade	Fornece assessoria contábil com honorários simbólicos.
Estúdio Digital Fotografias	Registra momentos de festas ou atividades na Casa Lar.
Fina Estampa Ateliê	Realiza doação de serviços de serigrafia.
Fort Atacadista hipermercado	Doação de hortifrutigranjeiros e produtos de mercearia em geral.
Gouvêa dos Reis Advogados	Presta serviços de assessoria jurídica.
Instituto Renнове, Eneagrama na Gestão de Pessoas	Oferece assessoria na gestão de pessoas e oferta periodicamente o curso "As Competências Emocionais e o Eneagrama no trabalho em Equipe".
Jean Carlos de Souza	Realiza a recarga dos cartuchos da impressora gratuitamente.
Josué Máquinas	Efetua os consertos de máquinas da lavanderia da Casa Lar.
Juizado Especial Criminal do Fórum Central da Capital	Através de penas em pecúnia a Casa Lar.
Juizado Especial Criminal do Fórum de Santo Antônio de Lisboa	Através de penas em pecúnia a Casa Lar.
Juizado Especial Criminal do Fórum Distrital Norte da Ilha	Através de penas em pecúnia a Casa Lar.
Lavanderia Fontanine	Auxilia na lavagem das roupas das crianças acolhidas na Casa Lar.
Limp Brilho	Fornece mensalmente grande parte dos produtos de limpeza utilizados na Casa.
Lions Clube de Florianópolis	Colabora com doações e voluntariado.

Marlimpo – Distribuidora de Produtos de Higiene e Limpeza	Fornece parte dos produtos de limpeza utilizados na Casa.
Mercado e Açougue Ponto Certo	Faz doações de frutas, verduras e carnes semanalmente para a instituição.
Mercado Totti	Faz doações de frutas e verduras diariamente para a instituição.
Mini Mercado Santos	Faz doações de produtos de limpeza quinzenalmente.
Ministério Público do Trabalho	Parceiro da Casa Lar na aquisição do imóvel para ampliação do espaço físico da Casa Lar Luz do Caminho
Loja Maçônica Delta do Norte João Carlos	Parceiro da Casa Lar na aquisição do imóvel para ampliação do espaço físico da Casa Lar Luz do Caminho
Loja Maçônica Grande Oriente	Parceiro da Casa Lar na aquisição do imóvel para ampliação do espaço físico da Casa Lar Luz do Caminho
Loja Maçônica	Doação mensal de 30 dúzias de ovos.
Peixoto & Sell Advogados associados	Presta serviços gratuitos de assessoria jurídica.
Posto de Saúde dos Ingleses	Realiza consultas, vacinas e encaminhamentos hospitalares para as crianças acolhidas.
11ª Procuradoria de Justiça da Capital - Fórum de Santo Antônio	Parceiro da Casa Lar, por intermédio de transferência de penas em pecúnia para a manutenção do Projeto Berçário de Luz e na aquisição do imóvel para ampliação do espaço físico da Casa Lar Luz do Caminho
Roney Prazeres - Advogado	Presta serviços gratuitos de assessoria jurídica.
Sacolão de Frutas e Verduras IJ	Contribui com doações de frutas e verduras uma vez por semana.
Salão de Cabeleireiro Bet's Hair Design	Corta o cabelo das crianças
Sesc Mesa Brasil	Através de convênio faz doações de gêneros alimentícios.
Styllus Bufet	Parceiro em eventos.
Topscreen Estamparia	Realiza doação de camisetas e serviços de serigrafia.
Transporte Coletivo Estrela	Parceiro da Casa Lar que contribui na fase de reforma das instalações físicas através da doação de materiais de construção e móveis, além de ter financiado dois eventos em benefício da Casa Lar: Primeiro Costelaço em 2010 e Segundo Costelaço em 2011, contribuindo como um dos parceiros nos eventos em 2012, 2013 e 2014.
Zé do Gás	Doação de 1 botijão de gás por mês

2.6 ÓRGÃOS OU CONSELHOS QUE A CASA LAR LUZ DO CAMINHO INTEGRA OU PARTICIPA

Conselho Municipal de Assistência Social - CMAS: O Conselho Municipal de Assistência Social é um órgão superior de deliberação colegiada, vinculado à estrutura da Administração Pública Municipal responsável pela coordenação da Política Municipal de Assistência Social. Conta com duas secretarias executivas cuja estrutura é disciplinada e viabilizada pelo poder executivo. Tem como atribuições:

- Conceder inscrição de Entidade de Assistência Social;
- Zelar pelo sistema descentralizado e participativo da assistência social;

- Apreciar e aprovar proposta orçamentária;
- Aprovar critérios de convênio na rede não governamental;
- Acompanhar e avaliar a gestão dos recursos, bem como os ganhos sociais e o desempenho dos programas e projetos aprovados;
- Estabelecer diretrizes, apreciar e aprovar os Planos anuais e plurianuais do Fundo Municipal de Assistência Social;
- Convocar as Conferências Municipais de Assistência Social;
- Fiscalizar o desenvolvimento das ações e a utilização dos recursos, inclusive aprova ou rejeita a prestação de contas;
- Normatizar, por meio de resoluções, repasses de recursos, redistribuições de metas, critérios de inscrição de entidades, critérios de avaliação das atividades;
- Mobilizar a sociedade civil, por meio de reuniões ampliadas, encontros, seminários, fóruns, para discutir sobre a política de Assistência e sobre as demandas assistenciais presentes no município.

A participação em tal órgão é de grande importância para a Casa Lar Luz do Caminho, pois auxilia para a transparência e confiabilidade da Instituição, já que a mesma recebe visitas de fiscalização regularmente, presta contas dos recursos públicos utilizados e se organiza a partir das legislações que regulamentam as instituições de assistência social.

Conselho Municipal dos Direitos das Crianças e dos Adolescentes - CMDCA: O CMDCA, vinculado à Secretaria Municipal de Assistência Social, tem como função a deliberação e controle relativos às ações públicas (governamentais e da sociedade civil) e promoção dos direitos humanos da criança e do adolescente, com eficiência, eficácia e pró-atividade. Sua principal atribuição é difundir junto à sociedade local a concepção de criança e adolescente como sujeitos de direitos e pessoas em situação especial de desenvolvimento, garantindo a proteção integral desses sujeitos. Entre outras funções o CMDCA propõe e acompanha o reordenamento institucional, buscando o funcionamento articulado em rede das estruturas públicas governamentais e das organizações da sociedade; registrando as organizações da sociedade civil sediadas em sua base territorial que prestem atendimento a crianças, adolescentes e suas respectivas famílias, executando os programas a que se refere o Artigo 90, caput, e, no que couber, as medidas previstas nos Artigos 101, 112 e 129, todos da Lei nº 8.069/90 (ECA) e acompanha e oferece subsídios na elaboração legislativa local relacionada à garantia dos direitos da criança e do adolescente.

A Casa Lar Luz do Caminho tem participação ativa neste Conselho, uma vez que corresponde ao principal órgão de articulação entre o Estado e a Instituição. É nesse espaço que se problematiza a questão da criança em situação de vulnerabilidade e se traça estratégias de enfrentamento, influenciando diretamente nas ações desenvolvidas pela Casa. Recebemos anualmente a visita do CMDCA para que seja possível a renovação de nosso certificado de funcionamento e por meio do Conselho também, que aprovamos os projetos de captação de recursos para os projetos e manutenção da Casa.

Fórum Permanente de Políticas Públicas de Florianópolis – FPPPF: é um espaço aberto que abrange todos os envolvidos na política pública do município de Florianópolis. São convidados representantes governamentais, entidades e organizações de sociedade civil e os usuários das políticas públicas, sendo eles da área do idoso, da mulher, da criança e do adolescente, da assistência social entre muitos outros. Em suas reuniões procura-se debater e deliberar posições e estratégias referentes às políticas públicas do município, de forma a garantir

a participação da sociedade civil organizada nas decisões e fortalecer a articulação entre as entidades e os usuários.

A Casa Lar Luz do Caminho participa das reuniões, pois acredita que é um espaço importante de debate e fortalecimento das instituições.

OAB Cidadã: Segundo Projeto pelos Advogados, que tem a função de unir-se com a população objetivando auxiliá-la no acesso aos direitos garantidos pela Constituição Brasileira. A OAB Cidadã traz para perto da comunidade Advogados plenamente capacitados a informar, orientar, auxiliar e esclarecer dúvidas sobre os mais variados temas que afetam diretamente a vida das pessoas (Direito Constitucional; Direitos Trabalhistas; Direitos Previdenciários; Direitos Fiscais; Direitos Cíveis; Direito de Família; Direitos da Criança e do Adolescente; Direitos do Consumidor; Direito Administrativo; Direito Penal). Garante também através de parceria, uma série de serviços que fortalecem o exercício pleno de cidadania.

Mesa Brasil: O Mesa Brasil Sesc é uma rede nacional de bancos de alimentos, cujo objetivo é contribuir para a promoção da cidadania e a melhoria da qualidade de vida, um programa essencial de segurança alimentar e nutricional baseado em ações de educativas e de distribuição de alimentos excedente ou fora dos padrões de comercialização.

A Casa Lar Luz do Caminho a mais de três anos é beneficiada por este programa e semanalmente recebe as doações advindas deste programa e de suas parcerias, onde de forma significativa contribui a dar continuidade ao nosso trabalho contando com este tipo de projetos que traz benefícios não somente para as instituições beneficiadas, mas para o trabalho social que por eles é desenvolvido, atingindo de forma direta a comunidade atendida por instituições como a Casa Lar Luz do Caminho.

CAPÍTULO 3 - ATIVIDADES DA CASA LAR LUZ DO CAMINHO

3.1 ACOLHIMENTOS E ATENDIMENTOS

A Casa Lar Luz do Caminho tem sua demanda centrada no acolhimento de crianças de 0 a 5 anos de idade, que foram retiradas da família por motivos de risco social e pessoal através da Vara da Infância e Juventude ou Conselho Tutelar.

Desde a abertura da Casa Lar Luz do Caminho ao acolhimento, de 30/08/2011 até 31/12/2014, a entidade já realizou 367 atendimentos encaminhados pela Vara da Infância e Juventude ou Conselho Tutelar, sendo 100 atendimentos no ano de 2014.

No atendimento das crianças acolhidas, a Casa Lar Luz do Caminho oferece a elas condições plenas de moradia, alimentação, vestuário, saúde e educação. Assim, a entidade proporciona a convivência familiar e comunitária e colabora com a quebra do ciclo de violência, negligência e vitimização das crianças.

Destinos dos desacolhidos

ANO	NÚMERO DE ATENDIMENTOS	ADOÇÃO	FAMÍLIA DE ORIGEM	OUTRA INSTITUIÇÃO
2011	17	20%	40%	40%
2012	115	29%	62%	9%
2013	135	43%	52%	5%
2014	100	62%	38%	-
2015	120	50%	50%	-
TOTAL	487	40,8%	48,4	10,8%

*A Casa Lar Luz do Caminho tem capacidade para fazer até 120 atendimentos/ano, entretanto em 2013, pressionada pela demanda fizemos 12,5% de atendimentos a mais que as vagas que disponibilizamos.

3.2 PROJETOS DE INTERVENÇÃO DESENVOLVIDOS

A Casa Lar Luz do Caminho coloca em prática a sua missão através do Programa Berçário de Luz que executa as tarefas de acolher crianças em situação de risco ou vulnerabilidade social, para delas cuidar e promover a reintegração ao convívio familiar ou colocação em família substituta.

A Casa Lar Luz do Caminho, através do Programa Berçário Luz, operacionaliza a sua missão, envolvendo empregados e voluntários através dos seguintes projetos:

PROJETO MINHA FESTINHA DE ANIVERSÁRIO.

Coordenação: Samanta Botelho Kons (Serviço Social)

O projeto é coordenado pela Assistente Social da Casa Lar e executado pelo Grupo de Escoteiros do Ar Hercílio Luz.

A “Festinha de Aniversário” ocorre sempre que há uma criança da Casa Lar aniversariando, entretanto quando há muitos aniversários próximos, para facilitar para nossos parceiros (o Grupo de Escoteiros), agrupamos os aniversários do mês.

Cada aniversário tem um “motivo de festa” específico, considerando as preferências das próprias crianças, onde podem se identificar com os temas e personagens. O Grupo de Escoteiros é responsável por toda criação, desde convites, decoração, alimentação, até a limpeza do local após a festa.

As festinhas acontecem no auditório da própria instituição e são convidados funcionários, voluntários, diretores e ex-acolhidos, com suas famílias.

O objetivo principal desse projeto é proporcionar um aniversário especial e fazer com que as crianças continuem celebrando sua vida. Que sejam contempladas no direito de ritualizar a passagem dos seus anos, como é comum dentro da nossa sociedade/cultura.

Outro objetivo é oportunizar aos ex-acolhidos voltarem a Casa Lar para reverem seus colegas, seus cuidadores e os voluntários, reforçando o laço de família do ponto de vista Cristão que a instituição procura desenvolver. Nesses momentos sempre há muita troca de informações e até mesmo pedido de orientação por parte, sobretudo, dos pais adotivos aos técnicos da Casa Lar.

É um dia especial para os aniversariantes e para todos que vivenciam este momento, com bastante alegria e emoção.

Este Projeto se articula com o Projeto Minha Infância Fotografada.





PROJETO MINHA INFÂNCIA FOTOGRAFADA.

Coordenação: Samanta Botelho Kons (Serviço Social)

Esse projeto, particularmente, é muito especial para as crianças e suas famílias (de origem ou substituta), é onde ficam registrados os melhores momentos da sua trajetória na Casa Lar. São fotografados momentos de descobertas, rolar, engatinhar, primeiros passos, papinhas, brincadeiras, interação com os outros acolhidos, funcionários e voluntários, festas de aniversário e passeios.

Os registros são realizados através dos funcionários, que fazem parte do cotidiano e de fotógrafos voluntários, que registram as festinhas e passeios. Carlos Eduardo Silva do Estúdio Digital Fotografias é nosso parceiro neste projeto desde a abertura da Casa Lar.

São preparados álbuns com as fotos de cada acolhido e CD's com todas as fotos, que são levadas consigo no momento do desacolhimento.

O objetivo principal deste projeto é organizar os registros individuais sobre o desenvolvimento de cada criança de modo a preservar sua história de vida, mostrar que as crianças foram felizes enquanto estiveram na Casa Lar e guardar as boas lembranças do tempo em que passaram acolhidas. Podendo também desmistificar o senso comum de que o período de acolhimento é “negativo” e precisa ser “apagado” da memória.





PROJETO HOJE É DIA DE VISITA.

Coordenação: Samanta Botelho Kons (Serviço Social)

O projeto surgiu da observação da Equipe Técnica de que as Crianças que não podiam receber visitas dos familiares por determinação judicial, ficavam emocionalmente abaladas quando as demais crianças recebiam suas visitas. Após pensar algumas estratégias se decidiu por criar um projeto de intervenção que permitisse a essas crianças também receberem alguém especial neste dia. Assim surgiu o Projeto Hoje é Dia de Visitas.

Por ser um projeto que propõe um vínculo estreito com uma única criança, ficava evidente o desafio que a Casa Lar precisava vencer, no sentido de escolher voluntários preparados. A proposta é de que se construa uma relação afetuosa e equilibrada, mas consciente das limitações daquele vínculo. A continuidade das visitas para aquela criança, se dá pela duração do período de acolhimento da criança. Preferencialmente não sendo interrompida antes, e não se estendendo a relação após o desacolhimento. Para o voluntário, é preciso se manter forte, seguro e carinhoso, sem afetações emocionais. E passar esses sentimentos para a Criança, de modo que possa se sentir protegida e amada, mas também consciente do tipo de relação que ali se estabelece.

Convidamos então pessoas que já atuavam como voluntários na Casa Lar, esses voluntários deveriam se desvincular das outras atividades voluntárias. Pois a partir da entrada no Projeto Dia de Visita, a dedicação a exclusiva a este. De modo que só possam vir na Casa Lar nos dias de visitas, como acontece com as crianças que recebem visitas de seus familiares, e assim garantir a igualdade para todos. Cada voluntário é exclusivo de uma Criança neste projeto.

O Projeto tem sido um sucesso desde então, vemos cada dia a formação de vínculos saudáveis e construtivos entre as crianças e seus voluntários. Emocionante para quem participa e quem observa. Desde então, as crianças já sentem e entendem sempre que é Dia de Visita e todos se mobilizam e se preparam para receber as suas, vivendo a Casa Lar um dia especial.



PEIXINHO FELIZ

Coordenação interna: Telma Regina Ayrozo (coordenadora do Berçário)

Coordenação executiva: Maria Lucia de Almeida Silva

O Projeto Peixinho Feliz surgiu com o nome Natação Bebê e foi uma iniciativa da cuidadora Sandra Fonseca Nicolau, que via na atividade uma maneira de ajudar as Crianças acolhidas na Casa Lar. Inicialmente a diretoria da Casa Lar aceitou a atividade em caráter experimental, enquanto a Equipe Técnica aprofundava estudos para conhecer os reais benefícios da atividade.

Logo se percebeu que a atividade apresentava grande proximidade com a metodologia Pikler, adotada pela Casa, que tem como um dos seus princípios a Motricidade Livre. Esse princípio entende que a criança deve ter liberdade para se movimentar, conhecer, explorar e obter conquistas por seu próprio esforço.

Algumas crianças que a Casa acolhe são filhos de mães usuárias de drogas. Crianças geradas expostas a substâncias químicas (notadamente o craque), além da ansiedade, podem ter hiperatividade, irritabilidade e problemas respiratórios causados pela chamada Síndrome de Abstinência. A natação consiste em um esporte completo que movimenta todos os músculos e melhora as condições gerais das crianças, principalmente no que diz respeito à problemas de trato respiratório; que também é comum em bebês prematuros.

Além dos benefícios físicos, o projeto promove o fortalecimento da convivência comunitária através da socialização junto as pessoas envolvidas, o enfrentamento a violência através do esporte e da promoção da saúde física e mental, além da promoção às ações socioeducativas por meio da competição e do aprendizado.

As ações deste projeto são empregadas em contraturno escolar, e que para cada criança na piscina há um adulto voluntário, com curso de Princípios da Metodologia Pikler, oferecido pela Casa Lar Luz do Caminho, que acompanha a Criança na piscina e nos cuidados individuais antes e após a aula, como trocar roupa, tomar ducha, levar ao clube e de volta para à Casa Lar.

São objetivos do Projeto Peixinho Feliz promover a inclusão social e o desenvolvimento da saúde física e mental das crianças acolhidas da Casa Lar Luz do Caminho, através de um esporte que possibilite o empoderamento, a autoconfiança e a superação de seus desafios. Além de

oferecer tratamento complementar a ansiedade, irritabilidade e problemas respiratórios para as Crianças que estão ou passarão por crises de abstinências de drogas.

Este Projeto também se articula com o Projeto Minha Infância Fotografada.



PASSEAR É ALEGRIA

Coordenação: Telma Regina Ayrozo (coordenadora do Berçário)

Como o próprio nome já diz o objetivo deste Projeto é proporcionar momentos de alegria na vida das crianças através de passeios, saídas da Casa Lar, de modo que as crianças se divirtam de forma tranquila e segura, visando o bem-estar das mesmas e buscando a convivência comunitária e o conhecimento cultural.

Os passeios acontecem em parques, praias, sítios, praças, teatro, cinema, museus, entre outros, sempre no município de Florianópolis.

Além das cuidadoras e Equipe Técnica participam do Projeto um grupo de voluntários. Sendo um adulto por Criança em cada passeio, mais um fotógrafo para registrar esse momento, além de motorista e uma técnica de apoio.

Nestes momentos as crianças se soltam com liberdade, sentem-se seguras para explorar os novos ambientes, entrar em contato com outras pessoas, animais e com a natureza. Com oportunidade de interagir, ampliar seus conhecimentos em seus momentos de descontração e alegria brincando livres e em segurança.

Estes maravilhosos momentos além de ficarem registrados em suas mentes também são registrados através de fotos numa interação com o Projeto Minha Infância Fotografada.



PADRINHOS DA CASA LAR

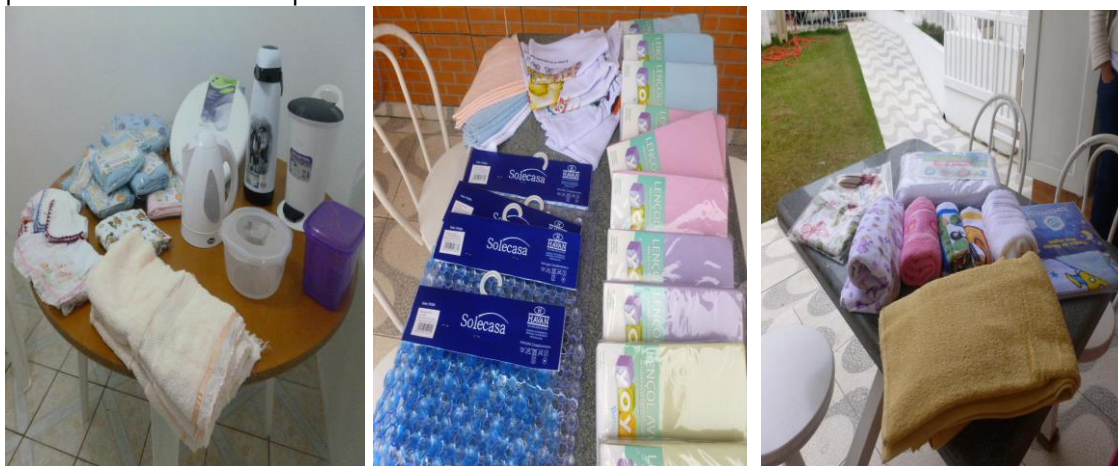
Coordenação: Telma Regina Ayrozo (coordenadora do Berçário)

A Casa Lar vive de doações de alimentos, fraldas, materiais de limpeza e higiene. Todo o recurso arrecadado monetariamente é utilizado para o pagamento de salários dos funcionários e encargos sociais e para a despesa de custeio (fornecimento de água, energia elétrica, impostos, telefone, gasolina, material didático-pedagógico, material de escritório entre outras). Entretanto, fomos percebendo que há pessoas que preferem fazer as doações em coisas que são utilizadas mais especificamente pelas Crianças, como roupas, calçados, brinquedos e material escolar. Assim, visando suprir essas necessidades a Casa Lar separou esses doadores em um Projeto chamado Padrinhos da Casa Lar.

Desta forma, cada vez que uma Criança precisa de uma roupa para festa, uniforme escolar, mochila para a aula, calçado para escola ou para passear, material escolar ou qualquer objeto de uso pessoal, a coordenadora do Projeto aciona um dos Padrinhos da Casa Lar, para solicitar a doação que o doador pode fazer sozinho ou dividir com outros doadores, a depender do custo.

Assim, temos conseguido suprir as necessidades escolares (mochilas, calçados, galochas para chuva, capas de chuva, cadernos, entre outros) e também roupas de festas ou alguma necessidade especial (por exemplo, leite para Crianças com necessidades específicas) por intermédio deste Projeto.

A partir desse projeto a Casa Lar também articula as necessidades de renovação de enxoval para as Crianças (travesseiros, toalha de banho e lençãos, por exemplo) e para a Casa, como toalhas de mesa louças, utensílios de cozinha, copos transitórios, pratos, por exemplo, que precisam ser renovados periodicamente.



PROJETO HORA DE BRINCAR

Coordenação: Ana Clara d'Almeida (psicóloga)

O Projeto tem por objetivos promover momentos pré-estruturados com voluntários/voluntárias da Casa Lar, nos quais as crianças possam aproveitar o livre brincar e através das brincadeiras testarem habilidades físicas, como correr, pular, subir, descer. Desenvolver competências motoras e aperfeiçoar a linguagem. Junto com o grupo, podem aprimorar princípios como cooperação, liderança, noções de regras e limites. E ainda utilizar o brincar como forma de expressão, manifestando sentimentos e desprazeres. Como resultados,

observamos melhor desenvolvimento psicomotor, autonomia, contato com o lúdico/simbólico, crescimento pessoal, cooperatividade e liberdade geral.

O Projeto está presente no cotidiano das crianças, sempre que não estão na escola/natação/consultas... É Hora de Brincar. Fazemos um cronograma com os horários livres das crianças na Casa, nesses momentos, voluntárias vêm até a Casa e propõem brincadeiras, jogos ou apenas estimulam o brincar e as acompanham garantindo o contato e segurança. Às crianças já esperam pelos voluntários de cada dia, contentes por esse momento de prazer e diversão.

Além da coordenadora do Projeto, sete voluntárias participam (Júlia, Cláudia, Ronise, Ane, Viviane, Susana e Tatiana). Nos próximos curso da Metodologia Pikler, obrigatório para todos os voluntários que atuam com as crianças, vamos buscar mais voluntários, pois o ideal seria que tivéssemos mais cinco voluntários/as para este Projeto.





PROJETO ALIMENTO COM CARINHO

Coordenação: Ana Clara d'Almeida (psicóloga)

O Projeto tem por objetivos promover momentos lúdicos de interação e convívio entre as crianças, nutricionista voluntária e o ambiente da cozinha. E nestes momentos, habituar às crianças ao consumo frequente de frutas e verduras; Ensiná-las (e aprender com elas) sobre a produção e preparo de alimentos e a manipulação de utensílios de cozinha; Conhecer sobre a origem dos alimentos, plantar, cultivar e cuidar através da Hortinha da Casa; Instigar o contato com a terra, matéria orgânica e natureza como todo; Fomentar o respeito e gratidão aos alimentos; Desenvolver cuidados como atenção ao desperdício e destino correto dos resíduos; Aperfeiçoar a interação do grupo na construção de algo em conjunto e para benefício de todos. Os principais resultados observados são, garantia de nutrição saudável, aprendizado, gratidão, respeito, envolvimento e socialização.

O projeto acontece em todas às sextas-feiras, quando a nutricionista voluntária Graziela Becker e Lívia Visely, voluntária ajudante, realizam oficinas, criando receitas, jogos, brincadeiras, sempre relacionadas ao universo da alimentação.





QUANTIDADE DE MAMADEIRAS INGERIDAS PELAS CRIANÇAS ACOLHIDAS NO ANO DE 2015.												
Jan	Fev	Mar	Abr	Mai	Jun	Jul	Ago	Set	Out	Nov	Dez	Total
856	927	1.228	1.326	1.482	444		441	341	536	745	743	9.579

REFEIÇÕES SERVIDAS NO REFEITÓRIO DA CLLC EM 2015

Mês	Café da Manhã	Lanche Matutino	Almoço	Lanche Vespertino	Jantar	Total
Janeiro	272	217	473	476	206	1.644
Fevereiro	275	253	475	514	236	1.753
Março	243	573	509	541	231	2.097
Abril	215	252	415	470	203	3.850
Mai	188	191	355	385	200	1.319
Junho	220	222	421	481	171	1.515
Julho	275	253	475	514	236	1.753
Agosto	243	573	509	541	231	2.097
Setembro	215	252	415	470	203	1.555
Outubro	188	191	355	385	200	1.319
Novembro	220	222	421	481	171	1.515
Dezembro	278	279	475	663	238	1.933
Total	2.832	3.478	5.298	5.921	2.526	22.350

PROJETO A HORA DA LEITURA

Coordenação: Ana Clara d'Almeida (psicóloga)

O Projeto tem por objetivos promover momentos de contação de histórias, de forma lúdica, criativa e afetiva. Provocar a imaginação, fantasia e capacidade de sonhar. Estabelecer ligações entre fantasia e realidade. Promover o gosto pelo artístico. Desenvolver o pensamento cultural, conhecer a diversidade de povos e costumes. Através das histórias as crianças também podem se amparar nas vivências dos personagens, e desenvolver assim meios de lidar com as próprias experiências e dificuldades do cotidiano.

Os principais resultados observados são, ampliação da imaginação, criatividade e repertório cultural. O Projeto pode ainda contribuir para o melhor desenvolvimento da oralidade e escrita, além da promoção de crescimento pessoal (autoconhecimento).

O Projeto acontece quatro vezes na semana em horários pré-estabelecidos, quando voluntárias vinculados ao Projeto contam contos/mitos/ledas, leem histórias, apresentam livros, fazem pequenas apresentações como teatrinho de fantoches ou bonecas, usam fantasias, brinquedos, instrumentos, visando colocar em prática os objetivos citados anteriormente.

Hoje o Projeto conta com quatro voluntárias: Mariléa Pessin, Mara Mendes, Márcia Moreira e Vera Quaresma.





IMPORTANTE

Você pode ser voluntário em um dos projetos acima.

3.3 CURSOS DE FORMAÇÃO

A Casa Lar Luz do Caminho oferece formação continuada a seus funcionários com a realização de uma reunião mensal e participação de todo o quadro funcional quando as dificuldades e avanços encontrados são compartilhados e discutidos.

Desde a sua fundação a Casa Lar Luz do Caminho já realizou 10 Cursos de Formação em Cuidados com Crianças de 0 a 5 anos de idade, oferecidos a funcionários, voluntários, profissionais de outras instituições de acolhimento de demais pessoas interessadas.

CURSOS DE FORMAÇÃO OFERECIDOS PELA CASA LAR LUZ DO CAMINHO				
	Curso	Data	Carga Horária	Participantes
1º	Formação em cuidados de crianças de 0 a 2 anos de idade	23 e 24 de julho de 2011	13 h	32
2º	Formação em cuidados de crianças de 0 a 5 anos de idade	19 e 26 de maio de 2012	14h	36
3º	Formação em cuidados de crianças de 0 a 5 anos de idade	20 e 27 de outubro de 2012	14h	31
4º	Capacitação para Voluntários	14 de junho 2013	5 h	16
5º	O Cuidar de Crianças Pequenas Segundo a Metodologia Pikler	14 de setembro de 2013	7 h	33
6º	O Cuidar de Crianças Pequenas Segundo a Metodologia Pikler	23 de novembro de 2013	7h	31
7º	As Competências Emocionais e o Eneagrama no Trabalho em Equipe	08, 15, 22 e 29/01 e 05, 12, 19 e 26 de 2014.	32h	27
8º	Formação de Cuidadores de Crianças Pequenas segundo a Metodologia Pikler	Março, abril e maio de 2014	200h	49
9º	Metodologia Pikler – Lar Recanto do Carinho	21 de março e 11 de abril de 2014	8h	16
10º	Curso de Formação Princípios da Metodologia Pikler	16 de agosto de 2014	7h	27

11º	Curso de Formação Princípios da Metodologia Pikler	28 de novembro de 2014	7h	40
12º	O Cuidar de Crianças Pequenas Segundo a Metodologia Pikler	19e 20 de março de 2015	7h	26
13º	Curso de Formação Princípios da Metodologia Pikler	30 de maio de 2015	7h	69
14º	Curso de Formação Princípios da Metodologia Pikler	14 de agosto de 2015	7h	37
15º	Curso de Formação Princípios da Metodologia Pikler	14 de novembro de 2015	7h	18



3.4 REPERCURSÃO DO TRABALHO DESENVOLVIDO

Há várias maneiras de registrar e diagnosticar o trabalho desenvolvido pela Casa Lar Luz do Caminho. Prêmios, inserção na imprensa e manifestações espontâneas das pessoas que convivem (trabalhadores, voluntários, doadores) e pessoas que são usuários indiretos da Instituição (pais biológicos e adotivos de nossos ex-acolhidos).

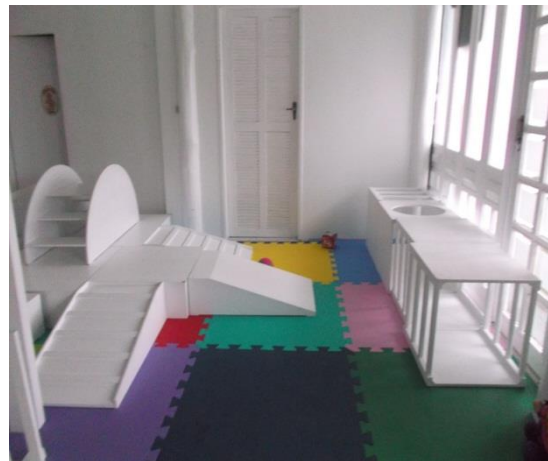
- **Prêmios**

VALORES DO BRASIL – 2014

Oferecido pelo Banco do Brasil a projetos que envolvam funcionários do Banco do Brasil e que atuem como voluntários em entidades beneficentes.

O Projeto premiado conta com o trabalho voluntário do Gerente de Negócios da Agência de João Batista, Horácio Andrade, chama-se “Espaço Lúdico Pedagógico”. Tal Projeto consistiu na adequação do auditório da Casa Lar Luz do Caminho em uso múltiplo, abrigando um espaço de lazer, onde os brinquedos adequados à metodologia foram adquiridos e disponibilizados.

Agora, o espaço, está todo readequado e equipado, sendo ocupado em tempo integral. Ora como auditório para os cursos e reuniões de formação continuada, ora como espaço lúdico para realização das atividades com as crianças. Os móveis foram construídos para guardar brinquedos, mesas e cadeiras de forma fácil e flexível.



MEDALHA JOÃO PAULO II – 2014

Em outubro, fomos agraciados com a Medalha João Paulo II por meio da indicação do vereador Marcelo da Intendência. A medalha é oferecida pela Câmara dos Vereadores de Florianópolis a entidades de relevância que prestam serviços filantrópicos ao município. O

presidente da Instituição recebeu a homenagem em sessão solene no auditório da Câmara de Vereadores e contamos com a presença de funcionários e voluntários.



• A CASA NA IMPRENSA

DIÁRIO CATARINENSE – Esse ano a Casa esteve bastante na mídia, o que nos alegra por se tratar do reconhecimento de um trabalho realizado com muita dedicação e esforço. Em maio, recebemos o Projeto Caçadores de Bons Exemplos, idealizado por um casal de Minas Gerais que roda o Brasil em busca de projetos sociais que chamem a atenção e possam incentivar outras pessoas a pensar no coletivo.

A visita do casal rendeu matéria no jornal, que falou sobre o projeto da Casa chamado Berço Coletivo, destinado ao tratamento de crises de abstinência dos bebês acolhidos através do contato entre os mesmos. A matéria completa pode ser acessada no link abaixo:



(<http://diariocatarinense.clicrbs.com.br/sc/geral/noticia/2014/05/cacadores-de-bons-exemplos-encontram-iniciativas-animadoras-em-santa-catarina-4490805.html>)

Em 26 de julho de 2014, fomos matéria de capa de uma edição de domingo do Diário Catarinense – Caderno de Domingo, em uma matéria aprofundada sobre a Instituição e a ideia inovadora do Berço Coletivo, trazendo depoimentos do presidente da Instituição, cuidadora e coordenadora do projeto e ainda a entrevista de profissional explicando a importância do contato para superação da abstinência em bebês.

JORNAL CONEXÃO – Parceiro da Casa, o Jornal Conexão comparece em muitos dos nossos eventos, fazendo a cobertura fotográfica além de realizar a divulgação de nossos eventos e cursos de formação.



Você pode ainda nos acompanhar pelo nosso novo site, onde colocamos todas as atualizações sobre a Casa e você pode conhecer mais sobre nosso projeto!

casalarluzdocaminho.org

CAPÍTULO 4 - RECURSOS DA CASA LAR LUZ DO CAMINHO

4.1 DOAÇÕES DE ASSOCIADOS

No ano de 2015 a Casa Lar Luz do Caminho contou com a contribuição de 248 associados, que por meio de suas contribuições mensais, foram responsáveis por 19,5% das receitas de manutenção e investimentos da Casa Lar Luz do Caminho.

4.2 DOAÇÕES DE PRODUTOS

A Casa Lar Luz do Caminho recebe além de doações financeiras, também doações de: alimentos, produtos de limpeza e higiene. A maioria das campanhas de doações realizadas pela Casa Lar Luz do Caminho ou por associados e voluntários destinam-se à arrecadação de produtos primordiais no atendimento das crianças acolhidas, tal como fraldas (tamanho RN, P, M, G e XG), lenços umedecidos e leite especial para o desenvolvimento infantil.

4.3 DESTINAÇÕES PELO FUNDO PARA A INFÂNCIA E ADOLESCÊNCIA

Outra forma de arrecadação de recursos para o atendimento das crianças acolhidas na Casa Lar Luz do Caminho é por meio do Fundo para a Infância e Adolescência (FIA). O FIA é um fundo para captação de recursos destinados ao atendimento exclusivo dos direitos das crianças e adolescentes, por meio de políticas, programas, projetos e ações. Os recursos do FIA provêm de destinações de pessoas físicas e jurídicas por meio de deduções no Imposto de Renda.

No ano de 2015, não conseguimos fazer captação de Pessoas Jurídicas. Todas as destinações foram de Pessoas Físicas num total de R\$ 62.025,80, ou seja, 15,0% das receitas da Casa Lar Luz do Caminho.

A contribuição dos associados, pessoas físicas, que contribuirão com valores a partir de R\$ 30,00 representarão, como vimos acima, 19,5%. Se somado aos 15% do FIA, doados também por pessoas físicas, 34,5% dos custos da Casa Lar Luz do Caminho são mantidos pela sociedade civil.

4.4 PROJETOS DE EDITAIS

Em 2015 a Casa Lar Luz do Caminho não conseguiu ser contemplado em editais.

4.5 CONVÊNIO COM O PODER PÚBLICO MUNICIPAL

A Casa Lar Luz do Caminho possui também convênio de subvenção social com a Prefeitura Municipal de Florianópolis (PMF) por meio da Secretaria Municipal de Assistência Social (SEMAS). No ano de 2015, através do cofinanciamento a Casa Lar Luz do Caminho recebeu o equivalente a 16,2% da receita total da Casa Lar Luz do Caminho.

4.6 EVENTOS, BAZAR E VENDAS DE CAMISETAS - 2015

EVENTOS

Galeto da Solidariedade da Casa Lar Luz do Caminho - 29/03/2015.

Número de convites vendidos: 345

Total de almoços servidos: 221

Nº de voluntários envolvidos: 29

Apoio:

Loja Maçônica Retidão e Cultura

Advocacia e Consultoria Jurídica Norberto Becker Neto

Constru R'S Materiais de Construção

Oliveira Costa Construtora e Incorporadora

Hotel Praiatur

Doca's Restaurante

Bambini Calçados

Grann Imóveis

Estrela Transporte

Farmácia Vendramini

Assis Ruprecht

Moto Clube Bodes do Asfalto

Naturales Representações

Gráfica Darwin

Padaria Ingleses

Descartex

Restaurante Paixão de Verão



2ª Feijoada da Casa Lar Luz do Caminho – 05/07/2015

Número de convites vendidos: 410

Total de almoços servidos: 317

Nº de voluntários envolvidos: 33

Apoio:

Carol Cortinas

Gráfica Darwin

Eduardo Móveis Ltda

Ilha Tintas

Doca's Restaurante

Costa Norte Hotel

Clínica do Ser Integral

Marcondes Brincas & Kawamura ADV

Loja Maçônica Retidão e Cultura

Norberto Becker Adv

Alex Vídeo

Naturales Representações

Comercial Quevedo

Jomani Corretora Seguros

Orsegups

Sérgio Menezes

Oliveira Costa

Suntech

Orcali

Ana Lúcia Vianna Miester

Eletromar



Jantar Dançante Casa Lar Luz do Caminho - 12/09/2015

Número de convites vendidos: 96

Total de almoços servidos: 96

Nº de voluntários envolvidos: 22

Apoio:

Eduardo Móveis Ltda

Clínica do Ser Integral

Loja Maçônica Retidão e Cultura

Norberto Becker Adv

Orcali

Carreteiro do Amor - 29/11/2015

Número de convites vendidos: 397

Total de almoços servidos: 292

Nº de voluntários envolvidos: 39

Apoio:

Padaria Estrela

Oliveira Costa

Santolin Corretora de Seguros

Boll Turismo

Clínica do Ser Integral

Fama Auto Peças

Nm Vidros

Norberto Becker

A.R.L.S Retidão e Cultura

Despachante Litoral

Grann Imóveis

Ortobom Ingleses

Ingleses Imóveis

Orsegups

Ataliba

Gouveia dos Reis

Styllus

Grafica Darwin

Freecom

Paixão de Verão

Carla Barcelos

Claudia Barcelos

Luis Chaves

Peça e Peças

Porto Fino Buffet

Sabor do Queijo

Patricia Goedert Doçaria

Atteliê de Doces

Chez Cris Bistrô

Petit Sabores

Dj Jeco Thompson

Dj Fusko

Bella Mesa

Associação Catarinense de Medicina



4.7 RECURSOS GASTOS COM ATEDIMENTO DAS CRIANÇAS ACOLHIDAS

Os recursos da Casa Lar Luz do Caminho, provenientes de Doações, Contribuições de Associados, Eventos e Venda de Camisetas, Recursos por isenção fiscal captados por intermédio FIA e Convênio com o Poder Público Municipal são utilizados para o atendimento das crianças acolhidas. Todos os recursos angariados pela Casa Lar Luz do Caminho são destinados à garantia de condições plenas de moradia, alimentação, vestuário, saúde, educação e lazer para as crianças que residem na entidade. A partir do relatório financeiro anual é possível visualizar o custo médio por atendimento na Casa Lar Luz do Caminho.

Ano	Gastos com atendimento	Número de atendimentos	Custo médio por atendimento
2011	55.728,82	17	3.278,17
2012	281.547,96	115	2.448,25
2013	398.197,92	135	2.949,62
2014	498.184,00	100	4.981,84
2015	551.839,01	120	4.598,66

Observando a tabela acima podemos observar que o custo de acolhimento por Criança baixou em 2015 em relação a 2014, embora ele ainda seja elevado. O valor é mais elevado que

de outras instituições de acolhimento em razão da faixa etária que trabalhamos, de zero a cinco anos, cuja despesa com fralda e leite eleva em muito o custo do acolhimento.

As receitas da Casa Lar Luz do Caminho de 2013 a 2015 foram as seguintes:

Composição da receita da Casa Lar Luz do Caminho	2013 %	2014 %	2015 %
CONVÊNIOS COM O PODER PÚBLICO			
Convênio Município de Florianópolis	18,3	17,2	16,2
Convênio Governo Federal	2,5	3,1	4,7
Subtotal	20,8	20,3	20,9
DOAÇÃO COM DEDUÇÃO FISCAL			
Doação por meio do FIA	33,2	2,6	15,0
Editais		48,2	
Subtotal	33,2	50,8	15,0
RECURSOS OBTIDOS POR CAPTAÇÃO PRÓPRIA DIRETA			
Contribuição dos associados	27,1	9,4	19,5
Doações espontâneas	13,8	10,9	31,8
Eventos, bazar e outras promoções	5,1	8,6	12,8
Subtotal	46,0	28,9	64,1
Total	100%	100%	100%

A primeira coisa que se observa na tabela acima é que a cada ano que passa o valor dos recursos repassados pela Prefeitura Municipal de Florianópolis vem diminuindo, ou seja, não acompanha os aumentos dos custos de acolhimento. O valor caiu de 18,3% em 2013 para 17,2 em 2014 e em 2015 para 16,2%. A outra observação importante foi a redução da capacidade de captação de recursos por intermédio do FIA. Essa situação deve-se às dificuldades que a Casa passou em encontrar no mercado de trabalho profissional com competência técnica para a atividade. Entretanto, a Casa Lar, por intermédio de seu corpo diretivo, conseguiu ampliar a captação de recursos por intermédio de doações espontâneas e pelo eventos e promoções realizadas.

Para 2016 o desafio é dinamizar o setor de projetos e captação de recursos visando buscar a autonomia financeira se libertando assim da necessidade de obter recursos públicos, cada vez mais escassos e burocratizados. Hoje 80% das despesas da Casa Lar são obtidas por intermédio da capacidade que a Casa Lar tem de envolver pessoas em torno da causa.

CAPÍTULO 5 - CONTRIBUA COM A CASA LAR LUZ DO CAMINHO

Existem diferentes formas de contribuir com a Casa Lar Luz do Caminho e garantir a continuidade do atendimento com qualidade destinado às crianças acolhidas. Você pode ser um associado; destinar parte do seu Imposto de Renda; contribuir com doações esporádicas; ou ainda auxiliar com trabalho voluntário.

5.1 SEJA UM ASSOCIADO

Um associado é um amigo da Casa Lar Luz do Caminho que contribui mensalmente com valor fixo, por meio de boleto emitido pela CEF, pago na rede bancária ou casas lotéricas ou transferência programada a partir de R\$ 40,00. Para ser um associado da Casa Lar Luz do Caminho é preciso preencher a ficha de inscrição que está na última página deste Relatório e enviar para nosso endereço. A entidade expedirá um boleto e lhe enviará pelos correios ou e-mail.

Endereço: Servidão Água Marinha, nº 88 Ingleses - Florianópolis
CEP 88058-204 E-mail: casalarluzdocaminho@gmail.com

5.2 CONTRIBUA COM DOAÇÕES ESPORÁDICAS

Contribua a qualquer momento durante o ano todo com a Casa Lar Luz do Caminho, por meio de doações de produtos, como leite especial para o desenvolvimento infantil, fraldas (tamanhos: RN, P, M, G, XG), lenços umedecidos, gaze, algodão, produtos de higiene, materiais de limpeza e alimentos em geral. Além disso, a sua contribuição pode ocorrer via depósito bancário na conta da Casa Lar Luz do Caminho.

Agência: 1638
Operação: 003
Conta Corrente: 1263-3
CNPJ: 12.187.675/0001-70

5.3 DESTINE PARTE DO SEU IMPOSTO DE RENDA

Outra forma de contribuir com a Casa Lar Luz do Caminho é destinar uma porcentagem do seu Imposto de Renda - tanto Pessoas Físicas quanto Pessoas Jurídicas - por meio do Fundo para a Infância e Adolescência (FIA/FMDCA), que no município de Florianópolis possui o nome fantasia de Floricriança.

O QUE É O FIA - FUNDO PARA A INFÂNCIA E ADOLESCÊNCIA?

O Fundo para a Infância e Adolescência (FIA) é um Fundo para captação de recursos destinados ao atendimento exclusivo dos direitos das crianças e adolescentes, por meio de políticas, programas, projetos e ações. Os recursos do FIA provêm de destinações de pessoas físicas e jurídicas, através de deduções do Imposto de Renda.

A pessoa física pode destinar 6% do Imposto de Renda por meio do FIA para a Casa Lar Luz do Caminho até o dia 30 de dezembro (ou último dia bancário do ano) ou 3% do Imposto de Renda até o dia 30 de abril. A destinação desses valores pode ocorrer tanto por pessoas físicas que tem Imposto de Renda a restituir, quanto por pessoas físicas que tem Imposto de Renda a pagar.

MAS COMO POSSO DESTINAR UM PERCENTUAL DO MEU IMPOSTO DE RENDA PARA O FIA E COLABORAR COM A CASA LAR LUZ DO CAMINHO?

PARA FAZER A DESTINAÇÃO DO SEU IMPOSTO DE RENDA É NECESSÁRIO SEGUIR OS PRÓXIMOS PASSOS:

O CNPJ do Fundo da Infância e Adolescência é 18.798.340/0001-75. Você vai precisar dele para a declaração dos rendimentos.

1. Primeiramente você precisa fazer o depósito identificado no Fundo Municipal dos Direitos da Criança e Adolescente.

FUNDO MUNICIPAL DOS DIREITOS DA CRIANÇA E DO ADOLESCENTE

Banco do Brasil

Agência: 3582-3

Conta Corrente: 12.100-2

sistema vai pedir o identificador, você deve colocar seu CPF ou CNPJ.

2. Envie seu comprovante de depósito, juntamente com seu nome, nº do CPF, endereço e telefone para o e-mail da Casa Lar Luz do Caminho: casalarluzdocaminho@gmail.com. Ou pelos correios para o endereço: Servidão Água Marinha, nº 88, Bairro Ingleses, Florianópolis CEP 88058-204.

3. Depois de recebido o comprovante de depósito, a Casa Lar Luz do Caminho entrará em contato com o Fundo Municipal dos Direitos da Criança e do Adolescente para informar e comprovar o depósito realizado para a Casa Lar.

4. Em seguida, encaminharemos para você o recibo do valor depositado, o qual será utilizado na sua dedução do Imposto de Renda. A Casa Lar Luz do Caminho empregará esse recurso no atendimento às crianças acolhidas.

A CASA LAR LUZ DO CAMINHO AGRADECE A SUA CONTRIBUIÇÃO!

ANEXOS

Anexo 1 - Ficha de inscrição de Associados



CASA LAR LUZ DO CAMINHO

Rua Água Marinha, 88 – Ingleses, Florianópolis (SC) CEP 88.058-204

Utilidade Pública Municipal pela Lei Nº 8.743 de 30/11/2011

Utilidade Pública Estadual pela Lei Nº 15.932 de 06/12/2012

Fundada em 22 e maio de 2010

CNPJ: 12.187.675/0001-70

casalarluzdocaminho@gmail.com

Fone: 3206-9519 – 9632-4260 (TIM) 8447-7176 (OI)

casalarluzdocaminho.wix.com/casalarluzdocaminho

Ficha de Inscrição de Associado Nº _____

ASSOCIADO

NOME: _____

ENDEREÇO: _____

BAIRRO: _____ CIDADE: _____ ESTADO: _____

CEP: _____ TELEFONE: _____ CELULAR: _____

E-MAIL: _____

EMPRESA: _____ TELEFONE: _____

CPF: _____ CARTEIRA DE IDENTIDADE: _____

Venho, pelo presente, solicitar minha admissão como Associado Efetivo da Casa Lar Luz do Caminho, declarando serem do meu conhecimento os direitos e deveres que como tal eu assumirei, nos termos do respectivo Estatuto Social. Comprometo-me neste ato, com a contribuição para a manutenção da Entidade, no valor mínimo mensal de R\$ _____, a partir desta data.

_____, _____ de _____ de 20____.

Assinatura: _____



AUTORIZAÇÃO DE DOAÇÃO

CASA LAR LUZ DO CAMINHO
Agência Regional de **Florianópolis**



NOME DO TITULAR DA FATURA DE ENERGIA		ENDEREÇO	
LOCALIDADE	UC (Unidade Consumidora)	REFÊRENCIA	MEDIDOR

CONTA GERENCIAL – CLL

Autorizo, a Celesc, a debitar mensalmente em minha Nota Fiscal/Conta de Energia Elétrica, a quantia abaixo assinalada com “X”, em favor da entidade acima citada. Também tenho ciência que poderei cancelar o Débito mensal autorizado a qualquer momento me dirigindo a CELESC-D por meio do Call Center ou pelo fone 0800-480120, e-mail ou por forma presencial nas unidades de atendimento da CELESC-D.

Pessoa Física

- () R\$ 2,00 (dois reais)
() R\$ 3,00 (três reais)
() R\$ 4,00 (quatro reais)
() R\$ 5,00 (cinco reais)
() R\$ 7,00 (sete reais)
() R\$ 10,00 (dez reais)
() R\$ 20,00 (vinte reais)
() Outros: R\$ _____,00

Pessoa Jurídica

- () R\$ 5,00 (cinco reais)
() R\$ 10,00 (dez reais)
() R\$ 20,00 (vinte reais)
() R\$ 25,00 (vinte cinco reais)
() R\$ 50,00 (cinquenta reais)
() R\$ 100,00 (cem reais)
() R\$ 200,00 (duzentos reais)
() R\$ 500,00 (quinhentos reais)
() Outros: R\$ _____,00

OBS. Entregar assinada na Entidade Beneficiada

Para suspender a contribuição, procure o Escritório da Celesc.

LOCAL

DATA

--	--